

Оглавление

Общие положения	3
АНАЛИТИЧЕСКАЯ ЧАСТЬ	3
1. Введение	3
2. Общая характеристика Института	4
3. Система управления	5
4. Образовательная деятельность	7
5. Кадровое обеспечение	8
6. Содержание подготовки обучающихся	8
7. Контингент обучающихся	11
8. Организация учебного процесса	12
9. Востребованность выпускников	15
10. Учебно-методическое, библиотечно-информационное обеспечение	15
11. Материально-техническое обеспечение	17
12. Внутренняя система оценки качества образования	18
13. Внешняя оценка качества образования	20
РЕЗУЛЬТАТЫ АНАЛИЗА ПОКАЗАТЕЛЕЙ ДЕЯТЕЛЬНОСТИ ИНСТИТУТА	20
1. Образовательная деятельность	21
2. Научно-исследовательская деятельность	23
SWOT-анализ	23
СТРАТЕГИИ ДЕЙСТВИЙ	25
ЗАКЛЮЧЕНИЕ	26
Приложение	28
Показатели деятельности Частного учреждения организации дополнительного профессионального образования Института современных психологических технологий	28

Общие положения

Самообследование Частного учреждения организации дополнительного профессионального образования Института современных психологических технологий (далее Института) по результатам работы в календарном 2025 году проводилось в соответствии с:

- Федеральным законом от 29 декабря 2012 года № 273-ФЗ «Об образовании в Российской Федерации»;
- приказом Министерства образования и науки Российской Федерации от 14 июня 2013 года № 462 «Об утверждении порядка проведения самообследования образовательной организации» (ред. от 14.12.2017);
- приказом Минобрнауки России от 03.09.2020 N 1156 «Об утверждении показателей, характеризующих общие критерии оценки качества условий осуществления образовательной деятельности организациями, осуществляющими образовательную деятельность по дополнительным профессиональным программам»;
- приказом Министерства образования и науки Российской Федерации от 10 декабря 2013 г. № 1324 (ред. от 23.09.2025) «Об утверждении показателей деятельности образовательной организации, подлежащей самообследованию» (приложение № 6 «Показатели деятельности образовательной организации дополнительного профессионального образования, подлежащей самообследованию»);
- приказом ректора Института от 21 января 2026 г. № 257/ОД «О проведении самообследования ЧУ ОДПО ИСПТ за 2025 календарный год».

АНАЛИТИЧЕСКАЯ ЧАСТЬ

1. Введение

Результаты самообследования Института представлены в настоящем отчёте за 2025 календарный год в интересах информирования потребителей образовательных услуг, общественности и социальных партнеров о результатах деятельности Института и перспективах его дальнейшего развития.

Самообследование – это систематическое изучение, самооценка и анализ состояния образовательной организации с целью повышения эффективности функционирования, самоорганизации и развития.

Самооценка – сбор и анализ информации с целью сравнения показателей, по которым проходит экспертиза образовательной организации.

SWOT-анализ – метод анализа факторов внутренней и внешней среды, влияющих на деятельность образовательной организации; к внутренним факторам относят сильные и слабые стороны образовательной организации, к внешним – возможности и угрозы внешней окружающей среды.

SWOT – акроним слов **S**trengths (силы), **W**eaknesses (слабости), **O**pportunities (возможности) и **T**hreats (угрозы).

В процессе самообследования проводится оценка образовательной деятельности, системы управления Института, содержания и качества подготовки обучающихся, организации учебного процесса, ведения научно-исследовательской деятельности, востребованности выпускников, качества кадрового, учебно-методического, библиотечно-информационного обеспечения, материально-технической базы, функционирования внутренней системы оценки качества образования, а также анализ показателей деятельности Института, установленных приказом Министерства образования и науки Российской Федерации от 10 декабря 2013 г. № 1324 (ред. от 23.09.2025) «Об утверждении показателей деятельности образовательной организации, подлежащей самообследованию» (Приложение № 6 «Показатели деятельности организации дополнительного профессионального образования, подлежащей самообследованию»). Завершается самообследование проведением SWOT-анализа деятельности Института.

По итогам самообследования сформирован настоящий отчет, который включает разделы: «Аналитическая часть», «Результаты анализа показателей деятельности Института», «SWOT-анализ», «Заключение» и «Приложение».

В аналитической части отражены качественные и количественные изменения всех характеристик и показателей деятельности Института за отчетный период по сравнению с предыдущим периодом.

Показатели деятельности второго раздела отчета охватывают образовательную, научно-исследовательскую, финансово-экономическую деятельность и инфраструктуру Института.

SWOT-анализ позволяет максимально полно и подробно оценить сильные и слабые стороны, риски и возможности Института, спланировать стратегию оптимального управления и развития ЧУ ОДПО ИСПТ.

В заключении подведены итоги отчётного года и приведены основные направления деятельности на следующий за отчётным годом календарный год.

Приложение содержит количественные и качественные показатели деятельности Института за отчётный календарный год.

2. Общая характеристика Института

ЧУ ОДПО ИСПТ создан (учреждён) Негосударственным образовательным учреждением высшего профессионального образования Институтом современных психологических технологий, является правопреемником Негосударственного образовательного учреждения Московского городского института современных психологических технологий (ОГРН 1127799021745), переименованного на основании решения Учредителя, о чём внесена запись о государственной регистрации изменений, вносимых в учредительные документы юридического лица, за государственным регистрационным номером (ГРН) 2157700052266.

Деятельность Института осуществляется на основании Устава, утверждённого решением собственника имущества ЧУ ОДПО ИСПТ (редакция от 24 сентября 2018 г. № 3).

Собственником имущества Института является гражданка Российской Федерации Говердовская Елена Леонидовна.

Отношения между Учредителем, Собственником имущества и Институтом строятся в порядке, установленном действующим законодательством Российской Федерации и Уставом ЧУ ОДПО ИСПТ.

Институт не ставит своей целью извлечение прибыли, но вправе заниматься приносящей доход деятельностью, способствующей выполнению целей и задач в соответствии с законодательством Российской Федерации. Получаемые из любых источников средства, в том числе доходы от хозяйственной деятельности, направляются на уставные цели Института и не распределяются между Учредителем и иными лицами.

Институт является некоммерческой организацией, созданной для обеспечения потребностей в дополнительном профессиональном образовании лиц, имеющих высшее образование, лиц, получающих высшее образование.

Свидетельство о государственной регистрации частному учреждению организации дополнительного профессионального образования Институту современных психологических технологий выдано Министерством юстиции Российской Федерации 17 марта 2015 г. за учётным номером 7714042310.

3. Система управления

Управление Институтом осуществляется в соответствии с законодательством Российской Федерации, Уставом Института и строится на принципах единоначалия и коллегиальности. Непосредственное руководство институтом осуществляет ректор Говердовская Елена Леонидовна, назначенная на должность Собственником имущества Института.

Органами управления Института являются:

- Собственник имущества Института;
- Управляющий совет Института;
- Ректор.

Высшим органом управления Институтом является Собственник имущества Института.

К исключительной компетенции Собственника имущества Института относятся:

- рассмотрение предложений и принятие решений об утверждении изменений в Уставе ЧУ ОДПО ИСПТ;
- назначение исполнительного органа – ректора ЧУ ОДПО ИСПТ;
- создание высшего органа управления Институтом – Управляющего совета ЧУ ОДПО ИСПТ и утверждение его персонального состава;
- принятие решений о досрочном прекращении полномочий членов Управляющего совета ЧУ ОДПО ИСПТ и ректора Института;
- утверждение годовых отчетов и бухгалтерской (финансовой) отчетности;

- закрепление за ЧУ ОДПО ИСПТ имущества, передаваемого ему Учредителем или Собственником имущества Института, на праве оперативного управления и осуществление контроля за его сохранностью и эффективностью использования, определение принципов формирования и использования имущества ЧУ ОДПО ИСПТ;
- определение приоритетных направлений деятельности ЧУ ОДПО ИСПТ;
- реорганизация и ликвидация ЧУ ОДПО ИСПТ.

Общее руководство Институтом осуществляет Управляющий совет ЧУ ОДПО ИСПТ, персональный состав которого утверждается Собственником имущества Института.

Управляющий совет ЧУ ОДПО ИСПТ был создан приказом собственника имущества от 17.03.2015 № 002/ОД со сроком работы в утверждённом составе 3 года. Трёхлетние сроки действия Управляющего совета ЧУ ОДПО ИСПТ истекли в марте 2018, 2021 и 2024 годов. В связи с истечением сроков полномочий состава Управляющего совета приказами собственника имущества от 19.03.2018 № 042/ОД, от 19.03.2021 № 106/ОД, от 19.03.2024 № 207/ОД были утверждены персональные составы Управляющего совета ЧУ ОДПО ИСПТ со сроками полномочий 3 года.

В состав Управляющего совета ЧУ ОДПО ИСПТ в соответствии с Уставом ЧУ ОДПО ИСПТ входят три человека по должности: ректор, проректор по учебной работе, главный бухгалтер.

Состав Управляющего совета ЧУ ОДПО ИСПТ обновляется при назначении на должность новых персоналий: ректора, проректора по учебной работе, главного бухгалтера.

К вопросам компетенции Управляющего совета ЧУ ОДПО ИСПТ относятся:

- принятие решений об участии в ассоциациях и других объединениях некоммерческих организаций;
- участие в разработке локальных нормативных актов Института и представление на утверждение Ректору;
- принятие решения по кандидатуре председателя итоговой аттестационной комиссии и представление на утверждение Ректору;
- рассмотрение вопросов создания кафедр, деканатов, филиалов, представительств;
- решение вопросов учебной, учебно-методической, научно-исследовательской и информационно-аналитической работы, подготовки кадров, осуществления международных связей Института;
- утверждение учебных планов, принятие решений по вопросам организации учебного процесса;
- заслушивание отчетов проректоров и руководителей структурных подразделений о проделанной работе;
- рассмотрение вопросов редакционно-издательской деятельности Института;
- решение иных вопросов, отнесенных к компетенции органа управления Институтом.

Непосредственное управление деятельностью Института осуществляет ректор, являющийся единоличным исполнительным органом Института. Ректор назначается приказом Собственника

имущества Института. Собственник имущества Института заключает с ректором бессрочный трудовой договор. Ректор подотчётен Собственнику имущества Института и осуществляет свою деятельность на основе договора.

К компетенции ректора относится решение следующих вопросов:

- осуществление текущего руководства деятельностью Института;
- оперативное управление деятельностью Института;
- заключение трудовых и гражданско-правовых договоров от имени Института;
- утверждение структуры и штатного расписания Института;
- утверждение учебно-методической документации, Положений, иных локальных нормативных актов, действующих в Институте.

4. Образовательная деятельность

Образовательная деятельность ведётся Институтом на основании Лицензии на осуществление образовательной деятельности по программам дополнительного профессионального образования от 27 апреля 2015 г. рег. № 036137, серия 77Л01, № 0006943, выданной Институту Департаментом образования города Москвы. Срок действия Лицензии – бессрочный, статус - действующая.

Скан-копия Лицензии размещена на странице сайта Института https://www.paracels.ru/upload/ispt_lic.pdf.

Регистрационный номер лицензии Института в реестре лицензий Департамента образования и науки города Москвы: № Л035-01298-77/00350328. Реестровую выписку о Лицензии Института можно посмотреть на странице официального сайта Рособнадзора в сети Интернет <https://www.paracels.ru/upload/reestrovaia-vypiska.pdf>.

Институт в соответствии с Лицензией на осуществление образовательной деятельности оказывает лицам, имеющим или получающим высшее образование, образовательные услуги по реализации образовательных программ, по завершении которых проводится обязательная итоговая аттестация обучающихся:

- дополнительных профессиональных программ повышения квалификации;
- дополнительных профессиональных программ профессиональной переподготовки.

Институт проводит также краткосрочные тематические учебные занятия психологической направленности, тренинги, семинары, вебинары, прочие занятия и консультации, не предусматривающие итоговую аттестацию участников этих занятий.

Деятельность Института осуществляется в соответствии с действующими законодательными актами Российской Федерации, локальными нормативными актами ЧУ ОДПО ИСПТ.

Сайт Института размещён в сети Интернет по сетевому адресу www.paracels.ru. На сайте размещена информация, соответствующая требованиям, предъявляемым:

- статьей 2 (пп. 13, 17) Федерального закона от 27.07.2006 N 149-ФЗ (ред. от 29.12.2025) «Об информации, информационных технологиях и о защите информации»;

- статьей 29 «Информационная открытость образовательной организации» Федерального закона от 29 декабря 2012 года № 273-ФЗ (ред. от 08.03.2026) «Об образовании в Российской Федерации»;
- постановлением Правительства Российской Федерации от 20 октября 2021 года № 1802 (ред. от 28.09.2023) «Об утверждении Правил размещения на официальном сайте образовательной организации в информационно-телекоммуникационной сети «Интернет» и обновления информации об образовательной организации, а также о признании утратившими силу некоторых актов и отдельных положений некоторых актов Правительства Российской Федерации».

Размещённая на сайте информация о деятельности Института обновляется в срок не позднее 10 рабочих дней с момента появления соответствующих изменений.

Юридический и фактический адреса Института совпадают. Институт расположен в здании по адресу: 125124, Москва, ул. Ямского Поля 5-я, дом 5, стр.1 на арендуемых у собственника (ООО «Центр «Ямское») площадях 257,5 кв. м. В числе арендуемых помещений: учебные кабинеты, помещения, предназначенные для научно-исследовательских подразделений, учебно-вспомогательные помещения, административно-хозяйственные и подсобные помещения.

5. Кадровое обеспечение

Общая численность работников Института на конец отчётного года составила 39 человек, включая внешних совместителей и работников, оформленных по договорам гражданско-правового характера (ГПХ). Весь персонал Института имеет высшее образование.

Преподавательскую деятельность в Институте отчётном году вели 28 человек, включая внутренних совместителей и работающих по договорам ГПХ. Из них 13 работников имеют ученую степень кандидата психологических или медицинских наук, в том числе – 6 работников имеют учёное звание доцента.

К руководящему персоналу относятся 4 человека, учебно-вспомогательному – 4 человека, административно-хозяйственному – 3 человека, иному – 1 человек.

Перечисленный кадровый состав Института при реализации образовательных программ обеспечивает ведение образовательного процесса в соответствии с существующими нормативными требованиями, достижение обучающимися целей и планируемых результатов, заявленных в избранных ими образовательных программах.

6. Содержание подготовки обучающихся

В соответствии с имеющейся лицензией Институт в 2025 году вёл образовательную деятельность по реализации разработанных работниками Института образовательных программ, рассмотренных и одобренных Управляющим Советом ЧУ ОДПО ИСПТ, перечень которых приведён в таблице 1.

Все образовательные программы, реализуемые в 2025 году, соответствуют существующим нормативным требованиям, утверждены ректором Института.

Таблица 1.

Перечень образовательных программ, реализуемых в 2025 году

№ п/п	Наименование ДПП профессиональной переподготовки форма обучения: очная (в аудиториях Института)	Трудо- ёмкость (ак. час.)	Срок обучения (мес.)
1.	Практическая психология и психотерапия	1005	17
2.	Психотерапия: от теории к практике	870	16
3.	Современные методы психологической коррекции и консультирование	979	17/14
4.	Эффективные методы и техники краткосрочной психотерапии. Курс-практикум	1057	16

№ п/п	Наименование ДПП профессиональной переподготовки, форма обучения: очная с применением исключительно ДОТ в формате вебинаров онлайн	Трудо- ёмкость (ак. час.)	Срок обучения (мес.)
1.	Детский психолог. Консультирование и психотерапия	1058	12
2.	Консультирование и психотерапия детей и подростков	850	10
3.	Практический психолог со специализацией по когнитивно-поведенческим технологиям	1000	14
4.	Практическое использование методов арт-терапии. Интегративный подход	618	7
5.	Практическое использование методов арт-терапии. Интегративный подход	753	11
6.	Эффективные методики краткосрочной психотерапии. Практический курс	958	14
7.	Эффективные методики краткосрочной психотерапии. Практический курс	769	11

№ п/п	Наименование ДПП повышения квалификации форма обучения: очная (в аудиториях Института)	Трудо- ёмкость (ак. час.)	Срок обучения (мес.)
1.	Гештальт-подход в психологическом консультировании и психотерапии	571	21
2.	Психотерапевтическая работа с семьёй	72	1

№ п/п	Наименование ДПП повышения квалификации, форма обучения: очная с применением исключительно ДОТ в формате вебинаров онлайн	Трудо- ёмкость (ак. час.)	Срок обучения (мес.)
1.	Дети и подростки. Современные методы психотерапии	256	4
2.	Методы когнитивно-поведенческой терапии в консультировании и психотерапии	216	6
3.	Танцевально-двигательная терапия: о главном	38	1
4.	Техника и практика психологического консультирования	142	2

№ п/п	Наименование ДПП повышения квалификации, форма обучения: заочная с применением исключительно ДОТ в формате кейсов	Трудо- ёмкость (ак. час.)	Срок обучения (мес.)
1.	Арт-терапия: многообразие методов. Методы арт-терапевтической помощи в преодолении последствий травматического стресса	76	2
2.	Арт-терапия: многообразие методов. Методы фототерапии	76	2
3.	Детская и подростковая практическая психология. Практическая психология подростка	84	2
4.	Интегративная сказкотерапия как метод работы практического психолога	78	2

№ п/п	Наименование ДПП повышения квалификации, форма обучения: заочная с применением исключительно ДОТ в формате видеозанятий	Трудо-ёмкость (ак. час.)	Срок обучения (мес.)
1.	Методики и практики интегративной терапии в коррекции нарушений учебных навыков. Международный подход	207	6

Из двадцати двух образовательных программ, приведённых в Таблице 1, были реализованы впервые три новые образовательные программы (14% от общего числа реализованных в отчётном году образовательных программ), разработанные Институтом, (Таблица 2).

Таблица 2.

Перечень новых образовательных программ, впервые реализуемых в 2025 году

№ п/п	Наименование ДПП профессиональной переподготовки форма обучения: очная (в аудиториях Института)	Трудо-ёмкость (ак. час.)	Срок обучения (мес.)
1.	Практическая психология и психотерапия	1005	17
№ п/п	Наименование ДПП профессиональной переподготовки, форма обучения: очная с применением исключительно ДОТ в формате вебинаров онлайн	Трудо-ёмкость (ак. час.)	Срок обучения (мес.)
1.	Детский психолог. Консультирование и психотерапия	1058	12
№ п/п	Наименование ДПП повышения квалификации, форма обучения: очная с применением исключительно ДОТ в формате вебинаров онлайн	Трудо-ёмкость (ак. час.)	Срок обучения (мес.)
1.	Психотерапевтическая работа с семьёй	72	1

Несколько разработанных в отчётном году образовательных программ, подготовленных для реализации в отчётном году, ещё не были реализованы, так как лиц с высшим образованием, заинтересованных в освоении этих программ, оказалось недостаточно для формирования соответствующих групп обучающихся численностью не менее 8 человек каждая (Таблица 3).

Таблица 3.

Перечень новых образовательных программ, не реализованных в 2025 году

№ п/п	Наименование ДПП профессиональной переподготовки, форма обучения: очная (в аудиториях Института)	Трудо-ёмкость, (ак. час.)	Срок обучения, (мес.)
1.	Арт-терапия в психологическом консультировании	824	14
2.	Арт-терапия в психологическом консультировании	1013	17
3.	Детская психология. Консультирование и психотерапия	1020	15
4.	Практический психолог. Краткосрочная психотерапия	868	13
№ п/п	Наименование ДПП профессиональной переподготовки, форма обучения: очно-заочная (в формате онлайн-вебинаров)	Трудо-ёмкость, (ак. час.)	Срок обучения, (мес.)
1.	Арт-терапия в работе психолога	834	11
2.	Арт-терапия в работе психолога	1023	14
3.	Корпоративный психолог	1062	15
4.	Логопедия и детская психология	1016	13
5.	Психологическое консультирование и психотерапия	1000	14
6.	Психолог-практик. Краткосрочная психотерапия	853	12
7.	Психолог-практик. Краткосрочная психотерапия	1042	15
8.	Сексология в работе практического психолога	1019	14
№ п/п	Наименование ДПП повышения квалификации форма обучения: очная (в аудиториях Института)	Трудо-ёмкость (ак. час.)	Срок обучения (мес.)
1.	Афазия. Дизартрия	76	1

№ п/п	Наименование ДПП повышения квалификации, форма обучения: очно-заочная (в формате онлайн-вебинаров)	Трудо-ёмкость (ак. час.)	Срок обучения (мес.)
1.	Психодраматические техники в практике индивидуальной психотерапии и консультировании	72	3
2.	Психологическое консультирование методом МАК (Метафорические Ассоциативные Карты). Углубленный курс	160	2,5

При разработке образовательных программ учитывается профиль высшего образования обучающихся, желающих освоить образовательную программу. Образовательные программы разработаны как для специалистов-психологов, так и для лиц с иным высшим образованием, способных освоить избранную образовательную программу психологической направленности.

Помимо реализации дополнительных профессиональных программ, Институт занимается просветительской деятельностью, проводит бесплатные семинары по различным аспектам психологии для всех желающих. На регулярной основе работает Арт-терапевтический клуб, объединяющий желающих обсудить техники и технологии этого направления, также проводятся иные краткосрочные мероприятия, информационно-консультационные услуги, тренинги, семинары, вебинары, не сопровождающиеся проведением итоговой аттестации и выдачей документов о квалификации.

7. Контингент обучающихся

Осваивают образовательные программы, реализуемые Институтом, лица, имеющие или получающие высшее образование.

В 2025 отчётном году завершили освоение образовательных программ в полном объёме, успешно прошли итоговую аттестацию и получили документ о квалификации 279 человека, в том числе:

- по программам повышения квалификации – 220;
- по программам профессиональной переподготовки – 59.

После успешного прохождения итоговой аттестации каждый обучающийся получил соответствующий документ о квалификации: удостоверение о повышении квалификации или диплом о профессиональной переподготовке.

Из общей численности выпускников 2025 года количество женщин – 264 человека, что составило 94,6% от числа всех выпускников.

Количество реализованных в 2025 календарном году образовательных программ, по которым произошёл выпуск обучающихся по завершении освоения – 15, в том числе повышения квалификации – 10, профессиональной переподготовки – 5, из них реализовано с применением исключительно дистанционных образовательных технологий программ повышения квалификации – 9, программ профессиональной переподготовки – 3.

Всего реализовано в 2025 году образовательных программ – 22, включая программы, по которым в 2025 году не было выпуска обучающихся.

Число выпускников отчётного года, освоивших образовательные программы с применением исключительно дистанционных образовательных технологий, составило – 224, в том числе по программам профессиональной переподготовки – 43, повышения квалификации – 211.

Число выпускников отчётного года, освоивших образовательные программы очно в аудиториях Института и прошедших итоговую аттестацию на территории Института – 25, в том числе по программам профессиональной переподготовки – 16, повышения квалификации – 9.

В числе выпускников отчётного года имеются лица, освоившие в отчётном году более одной образовательной программы, они получили, соответственно, более одного документа о квалификации в отчётном году.

8. Организация учебного процесса

Освоение обучающимися в отчётный период избранных ими образовательных программ осуществлялось в очной форме как в аудиториях Института, так и удалённо в формате вебинаров онлайн, а также по заочной форме с применением исключительно дистанционных образовательных технологий, включающих кейс-технологии и видео-занятия.

Реализация образовательных программ по очной форме в аудиториях Института и удалённо в формате вебинаров онлайн осуществлялась в соответствии с утвержденным расписанием учебных занятий, промежуточных и итоговых аттестаций.

Контактные занятия с обучающимися как в аудиториях, так и удалённо в формате вебинаров онлайн проводились преподавателями с применением различных современных педагогических приёмов и методов, разнообразных образовательных технологий, позволяющих обучающимся эффективно освоить избранную ими образовательную программу, сформировать новые и усовершенствовать имеющиеся профессиональные компетенции.

Контактные занятия с обучающимися в формате вебинаров онлайн осуществлялись на различных образовательных платформах в сети Интернет с использованием компьютерной техники, технических средств, обеспечивающих удалённый доступ обучающимся к образовательным платформам, на которых проводятся учебные занятия.

Местом осуществления образовательной деятельности при реализации образовательных программ в любых формах обучения, в том числе с применением исключительно дистанционных образовательных технологий, является место нахождения Института по адресу: Москва, ул. Ямского Поля 5-я, дом 5, стр.1, независимо от места нахождения обучающихся.

Контроль качества реализации образовательных программ: дополнительных профессиональных программ повышения квалификации и дополнительных профессиональных программ профессиональной переподготовки проводится в соответствии с нормативными актами, принятыми в Институте, в том числе с действующим Положением о внутреннем мониторинге качества образовательной деятельности по дополнительным профессиональным программам.

Качество условий осуществления образовательной деятельности Институтом оценивается обучающимися на основе общих критериев, характеризующихся показателями, утверждёнными приказом Министерства науки и высшего образования Российской Федерации от 3 сентября 2020 г. N 1156 «Об утверждении показателей, характеризующих общие критерии оценки качества условий осуществления образовательной деятельности организациями, осуществляющими образовательную деятельность по дополнительным профессиональным программам».

Для оценки качества условий осуществления образовательной деятельности Институтом разработана Анкета для обучающихся, которую они заполняют по завершении освоения избранной ими образовательной программы. Анкеты анализируются, выясняется степень удовлетворённости обучающихся качеством условий осуществления образовательной деятельности Институтом со следующими градациями: «полностью удовлетворён», «скорее удовлетворён», «затрудняюсь ответить», «скорее не удовлетворён», «полностью не удовлетворён».

Ниже приведены оцениваемые критерии и характеризующие их показатели оценки качества условий осуществления образовательной деятельности Институтом, критерий «Доступность услуг для инвалидов» не оценивался в связи с их отсутствием в составе контингента обучающихся в отчётном периоде:

- Открытость и доступность информации об Институте:
 - ✓ соответствие информации о деятельности Института, размещенной на общедоступных информационных ресурсах, ее содержанию и порядку (форме) размещения, установленным законодательными и иными нормативными правовыми актами Российской Федерации: на информационных стендах в помещении Института, на официальном сайте Института в информационно-телекоммуникационной сети Интернет (далее - сайт);
 - ✓ наличие на сайте Института информации о дистанционных способах обратной связи и взаимодействия с получателями услуг и их функционировании: сведений о контактных телефонах, адресах электронной почты, электронных сервисах (форма для подачи электронного обращения (жалобы, предложения), получение консультации по оказываемым услугам и иных); раздела "Часто задаваемые вопросы"; анкеты для опроса граждан или гиперссылки на нее.
- Комфортность условий, в которых осуществляется образовательная деятельность:
 - ✓ наличие комфортной зоны отдыха (ожидания), оборудованной соответствующей мебелью;
 - ✓ наличие и понятность навигации внутри организации;
 - ✓ наличие и доступность питьевой воды;
 - ✓ наличие и доступность санитарно-гигиенических помещений;
 - ✓ санитарное состояние помещений организации;

- ✓ транспортная доступность (возможность доехать до Института на общественном транспорте, наличие парковки).
- Доступность услуг для инвалидов:
 - ✓ оборудование входных групп пандусами (подъемными платформами);
 - ✓ наличие выделенных стоянок для автотранспортных средств инвалидов;
 - ✓ наличие адаптированных лифтов, поручней, расширенных дверных проемов;
 - ✓ наличие сменных кресел-колясок;
 - ✓ наличие специально оборудованных санитарно-гигиенических помещений в организации;
 - ✓ дублирование для инвалидов по слуху и зрению звуковой и зрительной информации;
 - ✓ дублирование надписей, знаков и иной текстовой и графической информации знаками, выполненными рельефно-точечным шрифтом Брайля;
 - ✓ возможность предоставления инвалидам по слуху (слуху и зрению) услуг сурдопереводчика (тифлосурдопереводчика);
 - ✓ наличие альтернативной версии сайта организации для инвалидов по зрению;
 - ✓ помощь, оказываемая работниками организации, прошедшими необходимое обучение (инструктирование) по сопровождению инвалидов в помещениях организации и на прилегающей территории;
 - ✓ наличие возможности предоставления образовательных услуг в дистанционном режиме или на дому.
- Доброжелательность, вежливость работников:
 - ✓ доброжелательность, вежливость работников Института, обеспечивающих первичный контакт и информирование получателя услуги при непосредственном обращении в организацию (администраторы, методисты Института и прочие);
 - ✓ доброжелательность, вежливость работников Института, обеспечивающих непосредственное оказание услуги при обращении в Институт;
 - ✓ доброжелательность, вежливость работников Института при использовании дистанционных форм взаимодействия.
- Удовлетворенность условиями ведения образовательной деятельности Институтами:
 - ✓ готовность рекомендовать Институт родственникам и знакомым (могли бы ее рекомендовать, если бы была возможность выбора организации);
 - ✓ удовлетворенность организационными условиями предоставления услуг;
 - ✓ удовлетворенность в целом условиями оказания услуг в Институте.

В процессе проведения ежегодного самообследования деятельности Института сотрудниками Института проводится оценка полноты и актуальности нормативно-правового, программно-методического, материально-технического обеспечения реализации образовательных программ дополнительного профессионального образования, в том числе качества содержания рабочих

программ учебных дисциплин, иной учебно-методической документации, регламентирующей цели, ожидаемые результаты обучения, сформированности этапов заявленных компетенций у обучающихся по итогам освоения учебных дисциплин, применения образовательных технологий, способствующих достижению профессиональных компетенций.

Оценка профессиональных компетенций у обучающихся происходит в процессе итоговой аттестации по критериям, закреплённым в Положениях Института об итоговой аттестации слушателей по программам профессиональной переподготовки и повышения квалификации.

Сформированность профессиональных компетенций оценивается по индикаторам достижения компетенций: знаниям, умениям, практическим навыкам.

Сформированные в процессе обучения профессиональные компетенции позволяют выпускникам Института эффективно реализовывать свои способности после освоения образовательной программы, трудоустраиваться по профилю своей квалификации, достигать желаемого успеха в профессиональной психологической деятельности.

Административно-управленческий персонал Института системно направляет и контролирует ход учебного процесса, оценивает качество образовательной деятельности, участвует в работе итоговых аттестационных и апелляционных комиссий.

9. Востребованность выпускников

За время существования Института образовательные программы, реализуемые Институтом, освоили тысячи выпускников, для которых новая квалификация, новая сфера профессиональной практической психологической деятельности, новые профессиональные компетенции стали основой их дальнейшего успешного профессионального развития.

Выпускники Института трудоустраиваются в госучреждения психологического профиля, учреждения социальной направленности, продолжают повышать свой профессиональный уровень на магистерских программах психологической направленности в вузах России и зарубежья, о чём сообщается в разделе официального сайта Института «Наши выпускники».

Выпускники Института поступают на бюджетной основе в аспирантуру вузов федерального значения для освоения научной психологической специальности, успешно ведут исследовательские проекты, открывают собственные психологические центры, получают ученые степени, защищая научные диссертации.

10. Учебно-методическое, библиотечно-информационное обеспечение

Учебно-методическое обеспечение образовательного процесса Института представлено разработанными сотрудниками Института образовательными программами: дополнительными профессиональными программами повышения квалификации и дополнительными профессиональными программами профессиональной переподготовки, реализуемыми ЧУ ОДПО ИСПТ, а также методическими рекомендациями по освоению образовательных программ для обучающихся по индивидуальным учебным планам.

Все учебно-методические материалы, необходимые для реализации образовательных программ, в том числе с применением исключительно дистанционных образовательных технологий, рассмотрены и одобрены Управляющим советом ЧУ ОДПО ИСПТ.

Сформированные на их основе образовательные программы утверждены ректором Института.

Содержание образовательных программ включает в себя:

- характеристику новой квалификации и связанных с ней видов профессиональной деятельности, трудовых функций и уровней квалификации;
- характеристику компетенций, подлежащих совершенствованию, и перечень новых компетенций, формирующихся в результате освоения образовательной программы;
- цели;
- задачи;
- планируемые результаты обучения;
- учебный план;
- календарный учебный график;
- учебно-тематический план;
- рабочие программы учебных дисциплин;
- организационно-педагогические условия;
- формы аттестации;
- оценочные материалы;
- матрицу соответствия индикаторов достижения компетенций учебным дисциплинам;
- пояснительную записку, в том числе организационно-педагогические условия реализации образовательной программы;
- оценочные материалы для текущей и промежуточной аттестации, в том числе вопросы для подготовки к текущей и промежуточной аттестации, билеты и тесты по дисциплинам;
- оценочные материалы для итоговой аттестации, в том числе вопросы для подготовки и билеты итоговых междисциплинарных экзаменов;
- учебные материалы (учебники и учебные пособия) по дисциплинам;
- словарь (глоссарий);
- персоналии;
- хрестоматии;
- примерные темы для презентаций;
- примерные темы рефератов;
- прочие учебные материалы.

Заключён договор Институтом с электронно-библиотечной системой «Университетская библиотека онлайн» <http://biblioclub.ru>, обеспечивающей обучающихся всеми необходимыми для

освоения образовательных программ информационными ресурсами по профилю осваиваемой образовательной программы.

Библиотечно-информационное обеспечение представлено также перечнем рекомендуемых электронных ресурсов, находящихся в свободном доступе, в том числе перечисленных ниже:

- Российская государственная библиотека (РГБ) <http://www.rsl.ru/>;
- Российская национальная библиотека (РНБ) <http://www.nlr.ru/>;
- Национальная электронная библиотека (НЭБ) <https://rusneb.ru/>;
- электронная библиотека РГБ <http://elibrary.rsl.ru/>;
- электронная библиотека РНБ BIBLIOPHIKA
http://primo.nlr.ru/primo_library/libweb/action/search.do;
- научная электронная библиотека <http://elibrary.ru/>;
- электронно-библиотечная система Znanium.com <http://znanium.com/>;
- книжный архив психологической и иной литературы <http://www.klex.ru/>;
- электронная библиотека RoyalLib.Com <https://royallib.com/genre/psihologiya/>;
- сетевое издание «Psychologies» на русском языке» <https://www.psychologies.ru/>;
- открытая библиотека образовательной платформы «Юрайт» <https://urait.ru/info/free-books/>;
- литература ЭБ МГППУ по психологии <http://psychlib.ru/index.php>.

Об удовлетворённости обучающихся библиотечно-информационным обеспечением можно судить по отзывам обучающихся при анкетировании слушателей.

11. Материально-техническое обеспечение

Институт располагает учебными аудиториями и кабинетами, специализированным оборудованием:

- инструментальным психодиагностическим комплексом «Конкорд PSICHO»;
- устройством психофизиологического тестирования УПФТ-1/30-«Психофизиолог»;
- набором оборудования и материалов по телесно-ориентированной и арт-терапии;
- ноутбуками;
- мультимедиа-проекторами и экранами для визуализации излагаемого учебного материала и психологических методик, техник и практик;
- видеокамерами, штативами, серверным, телекоммуникационным оборудованием, лицензионным программным обеспечением для функционирования электронной информационно-образовательной среды с возможностью трансляции психотерапевтической сессии на экраны телевизора, ПК, ноутбука, организации онлайн вебинаров, конференций с обучающимися и преподавателями независимо от их места нахождения.

В специализированных кабинетах приобретаются практические навыки работы со специальными психологическими методиками и техниками, проводятся сеансы психотерапии, занятия по арт-терапии, индивидуальное психологическое консультирование, индивидуальные и групповые занятия по развитию речи, логопедической ритмике, логопедическому массажу.

О качестве материально-технической базы можно судить по отзывам обучающихся при анкетировании обучающихся, завершающих обучение по дополнительным профессиональным программам повышения квалификации и профессиональной переподготовки в отчетном периоде.

12. Внутренняя система оценки качества образования

В соответствии с действующим Положением «О внутреннем мониторинге качества условий осуществления образовательной деятельности по дополнительным профессиональным программам», утвержденным ректором Института, в Институте проводится анкетирование обучающихся по дополнительным профессиональным программам повышения квалификации и профессиональной переподготовки.

В отчётном году привлекались к участию в анкетировании обучающиеся из 16 различных групп в общем количестве 40 человек, завершивших обучение в отчётном году по дополнительным профессиональным программам повышения квалификации и профессиональной переподготовки.

В соответствии с Приказом Минобрнауки России от 03.09.2020 N 1156 «Об утверждении показателей, характеризующих общие критерии оценки качества условий осуществления образовательной деятельности организациями, осуществляющими образовательную деятельность по дополнительным образовательным программам», обучающиеся оценивали качество условий осуществления образовательной деятельности в Институте по показателям, характеризующим следующие общие критерии:

1. Открытость и доступность информации об Институте;
2. Комфортность условий, в которых осуществляется образовательная деятельность;
3. Доброжелательность, вежливость работников;
4. Удовлетворенность условиями ведения образовательной деятельности Института;
5. Доступность услуг для инвалидов (опрашиваются только получатели услуг – инвалиды).

В связи с отсутствием в отчётном году выпускников-инвалидов показатели, характеризующие критерий «Доступность услуг для инвалидов», не были включены в анкету.

Полученные результаты анкетирования анализировались, определялись доли удовлетворённых получателей образовательных услуг в Институте по каждому общему критерию.

Выявленные результаты представлены в таблице 4.

Таблица 4.

Интегральная оценка качества условий осуществления образовательной деятельности

<i>Открытость и доступность информации об Институте</i>
<i>Доля получателей услуг, удовлетворенных открытостью, полнотой и доступностью информации о деятельности Института, размещенной на информационных стендах в помещении Института, на сайте (в % от общего числа опрошенных получателей услуг) – 93,48%</i>
<i>Комфортность условий, в которых осуществляется образовательная деятельность</i>
<i>Доля получателей услуг, удовлетворенных комфортностью предоставления услуг Институтотом (в % от общего числа опрошенных получателей услуг) –84,58%</i>
<i>Доброжелательность, вежливость работников</i>
<i>Доля получателей услуг, удовлетворенных доброжелательностью, вежливостью работников Института, обеспечивающих первичный контакт и информирование получателя услуги при непосредственном обращении в</i>

Институт, обеспечивающих непосредственное оказание услуги при обращении в Институт, при использовании дистанционных форм взаимодействия (в % от общего числа опрошенных получателей услуг) – 98,13%
Удовлетворенность условиями ведения образовательной деятельности Института»
Доля получателей услуг, удовлетворенных организационными условиями и в целом условиями предоставления услуг, готовые рекомендовать Институт родственникам и знакомым (могли бы рекомендовать, если бы была возможность выбора Института) (в % от общего числа опрошенных получателей услуг) – 94,79%
Доступность услуг для инвалидов
Критерий не оценивался в связи с отсутствием обучающихся в Институте инвалидов в отчётном году

Для наглядного представления критериальных значений удовлетворённости качеством образовательной деятельности по каждому критерию, выраженных в процентах (%) от общего числа опрошенных получателей услуг, приведена диаграмма на рис. 1.

Для прослеживания динамики удовлетворённости качеством условий осуществления образовательной деятельности по основным критериям на рисунке приведены критериальные значения в сравнении за последние четыре года.

В отчётном году обучающиеся высоко оценили качество условий осуществления образовательной деятельности по каждому критерию.

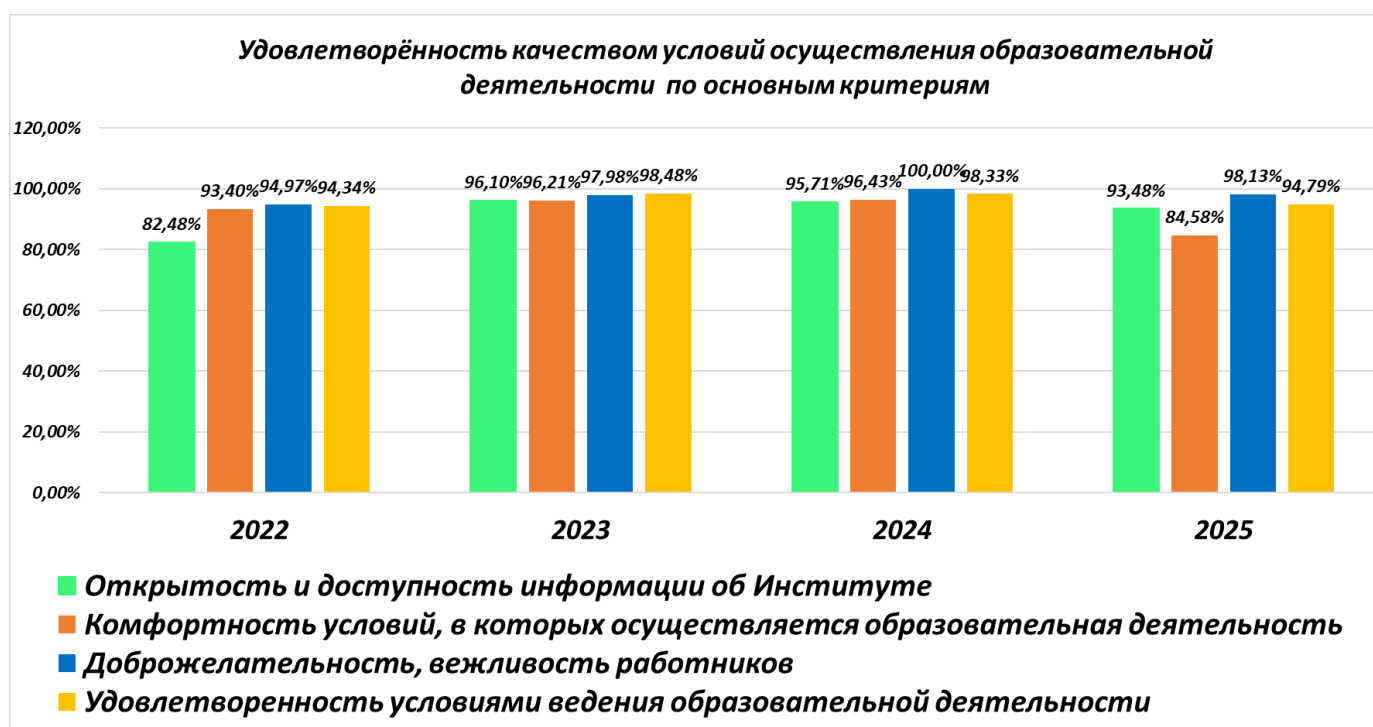


Рис. 1. Критериальные значения качества образовательной деятельности

Результаты анкетирования выпускников по оценке качества условий осуществления образовательной деятельности Института обсуждаются на заседаниях Управляющего совета, доводятся до сведения руководства, работников Института и преподавателей, обеспечивавших учебный процесс в опрошенных группах.

Высокое качество образовательных услуг стимулирует обучающихся, освоивших образовательные программы в Институте, после выпуска из Института возвращаться в Институт для освоения других дополнительных профессиональных программ, реализуемых в Институте, а их знакомые и коллеги поступают в Институт для освоения образовательных программ

дополнительного профессионального образования, благодаря рекомендациям выпускников Института.

На странице сайта Института в разделе «Отзывы» <https://www.paracels.ru/otzyvy/> размещаются персональные и коллективные отзывы выпускников Института о содержании образовательных программ, условиях обучения, которые анализируются администрацией Института для постоянного развития и усовершенствования образовательного процесса, разработки и реализации востребованных на рынке образовательных услуг: дополнительных профессиональных программ профессиональной переподготовки и повышения квалификации.

На странице опроса обучающихся и выпускников Института <https://docs.google.com/forms/d/1NzXmc-IVNy4O1OSOTxZnVfotzWCCWzARKzNGq-mSe4w/edit#responses> «Ваше мнение об обучении по программе Института Современных Психологических Технологий» размещают свои оценки обучающиеся и выпускники Института о содержании программ, преподавательском составе, условиях предоставления образовательных услуг Институтom.

13. Внешняя оценка качества образования

Внешняя оценка качества образовательного процесса, осуществляемого Институтom, была проведена в 2016 году в форме плановой выездной проверки Департаментом образования города Москвы в период с 04.07.2016 г. по 12.07.2016 г.

Управление государственного надзора и контроля в сфере образования Департамента образования города Москвы установило факт соответствия качества образовательного процесса Института требованиям федеральных нормативных актов, касающихся сферы образования.

РЕЗУЛЬТАТЫ АНАЛИЗА ПОКАЗАТЕЛЕЙ ДЕЯТЕЛЬНОСТИ ИНСТИТУТА

В Приложении к настоящему Отчёту приведены численные значения показателей деятельности Института в отчетном периоде, перечень которых установлен приказом Министерства образования и науки Российской Федерации от 10 декабря 2013 г. № 1324 (ред. от 23.09.2025) «Об утверждении показателей деятельности образовательной организации, подлежащей самообследованию».

Значения некоторых показателей деятельности Института приведены за несколько последних лет в наглядной форме диаграмм на рисунках 2-5 для сравнения динамики изменения значений показателей, в том числе за текущий отчётный год.

1. Образовательная деятельность



Рис. 2. Количественные характеристики образовательной деятельности

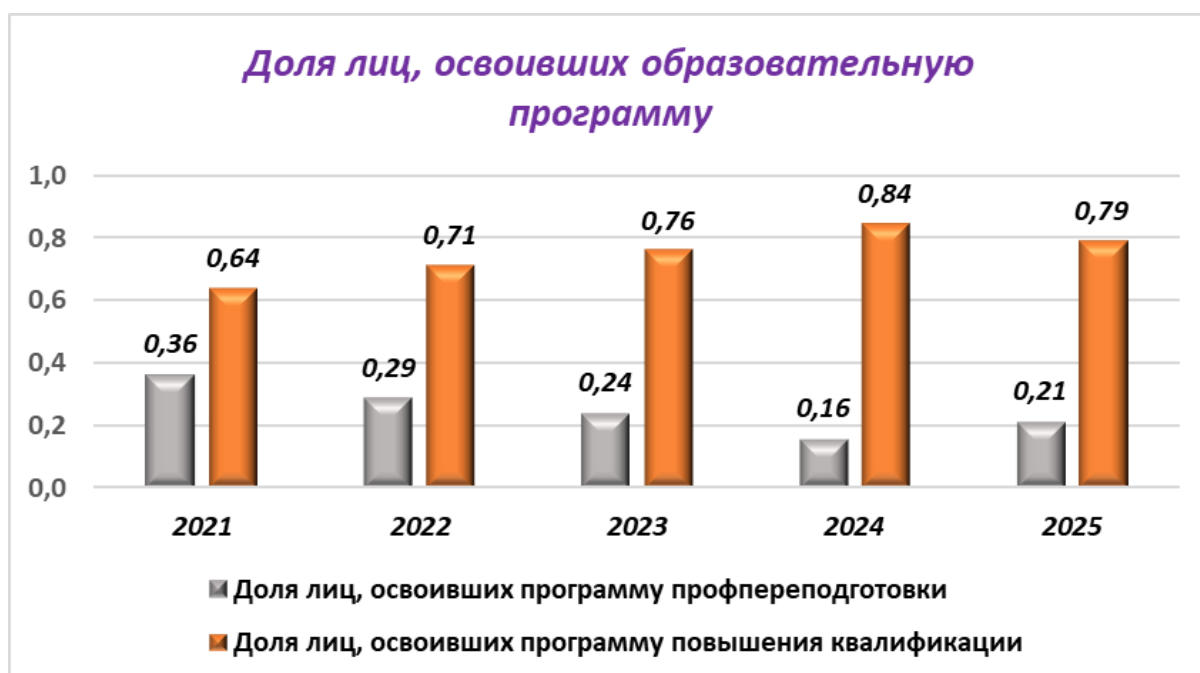


Рис. 3. Доли лиц, освоивших программы профпереподготовки и повышения квалификации

В количество реализуемых образовательных программ на диаграмме (рис. 9) вошли только те программы, по которым произошёл выпуск обучающихся в отчётном году.



Рис. 4. Количество реализуемых Институтом образовательных программ

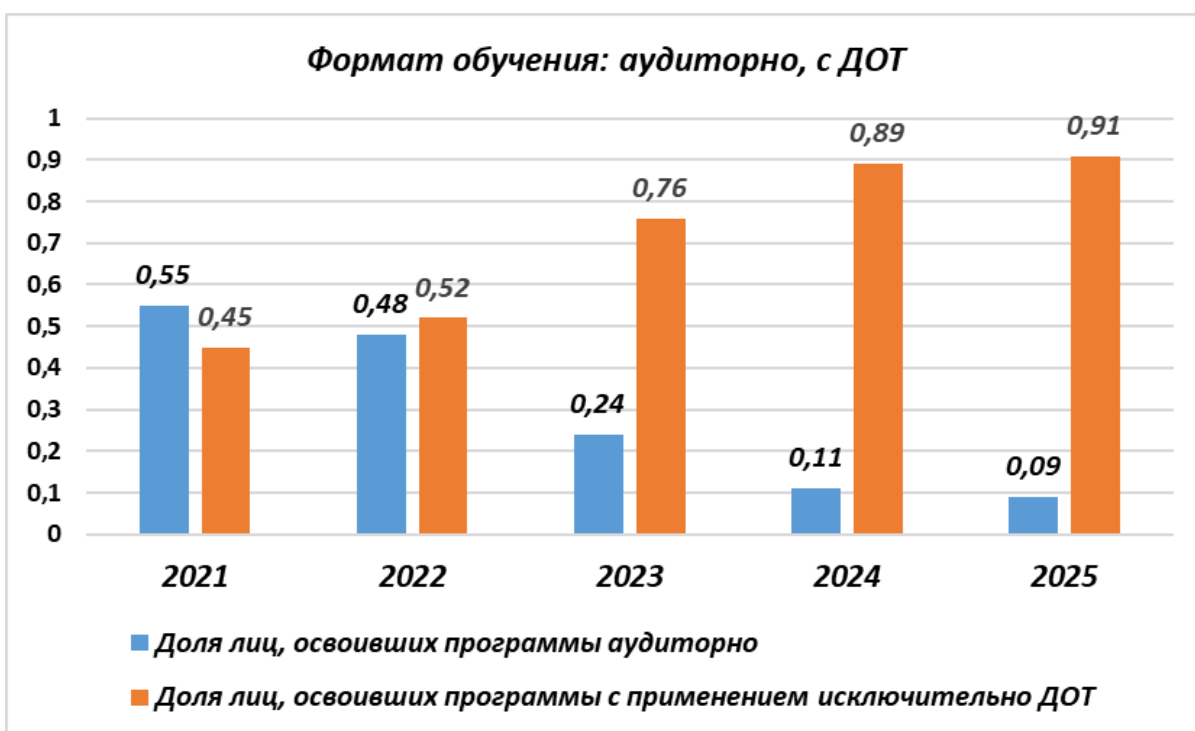


Рис. 5. Форматы очной формы обучения: в аудитории и удалённо с применением ДОТ

Представленные диаграммы показывают в целом динамику основных показателей образовательной деятельности.

2. Научно-исследовательская деятельность



Рис. 6. Количественные характеристики научно-исследовательской деятельности

Данные на рис. 6 по научно-исследовательской деятельности Института получены в результате анализа цитирований в РИНЦ изданий НПР Института, размещённых в отчётном году в научной электронной библиотеке «[Elibrary.ru/](http://elibrary.ru/)».

SWOT-анализ

В названии «SWOT-анализ» используется аббревиатура слов, определяющих категории анализа объекта: S (strengths) – сильные стороны; W (weaknesses) – слабые стороны; O (opportunities) – возможности; T (threats) – угрозы.

Схематично на рис. 7 представлены Внешняя и Внутренняя среды Института, относительно которых проведён SWOT-анализ.

Внешняя среда

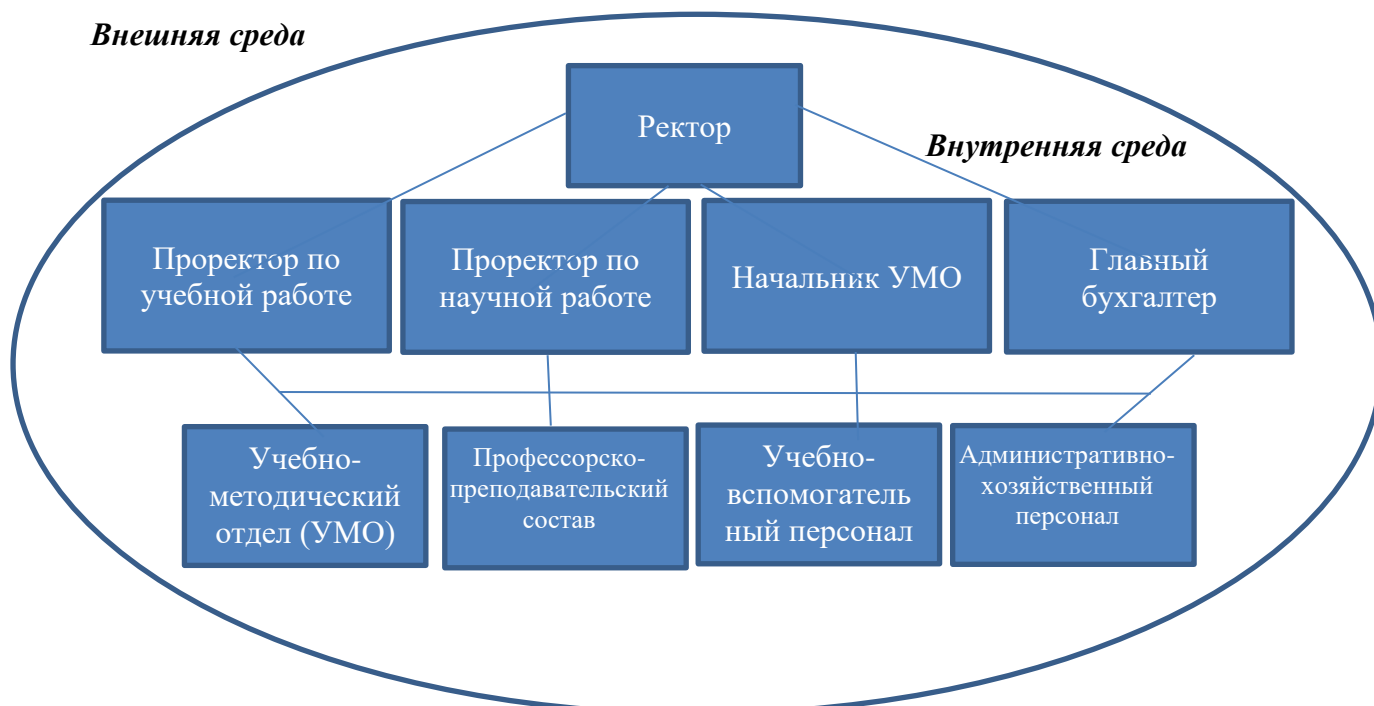


Рис. 7. Схема Института с указанием внешней и внутренней среды

Результаты анализа образовательной деятельности Института в 2025 году приведены в таблице 5 в формате SWOT анализа.

Таблица 5.

SWOT-анализ деятельности Института

	<i>Благоприятные факторы</i> <i>S – сильные стороны/Strengths</i>	<i>Неблагоприятные факторы</i> <i>W – слабые стороны/Weaknesses</i>
<i>Внутренние факторы</i>	<ol style="list-style-type: none"> 1. Высокая квалификация и компетентность сотрудников Института с опытом разработки профильных образовательных программ, в т. ч. с применением ИИ инструментов в обучении. 2. Наличие междисциплинарного персонала (психологи, методисты, IT специалисты), способного внедрять современные образовательные технологии, в том числе дистанционные. 3. Готовность управленческого персонала Института к принятию оптимальных управленческих решений. 4. Гибкая кадровая политика: привлечение ведущих российских и зарубежных психологов практиков, в т. ч. на проектной основе. 5. Наличие собственной материально-технической базы, ее оптимальное функциональное развитие. 6. Опыт разработки локальных нормативных актов, учитывающих специфику ДПО и требования образовательных и профессиональных стандартов. 7. Конкурентоспособная стоимость обучения в Институте с гибкими тарифами, скидками. 8. Большой опыт работы на рынке образовательных услуг (более 15 лет) и узнаваемый бренд в сфере психологической подготовки. 9. Наличие опытных маркетолога и SMM специалиста, владеющих инструментами цифрового продвижения. 10. Готовность к внедрению гибридных форматов обучения (онлайн + офлайн), включая микрообучение и микросертификацию. 	<ol style="list-style-type: none"> 1. Зависимость финансового положения Института от набора обучающихся и высокая чувствительность к демографическим колебаниям. 2. Дефицит штатных преподавателей практиков с узкой специализацией (детская психология, кризисное консультирование, цифровая психология, иная). 3. Отсутствие сертифицированной системы менеджмента качества (СМК) по ISO 9001. 4. Отсутствие автоматизированной административно-управленческой системы. 5. Отсутствие иноязычных версий сайта и образовательных программ. 6. Слабая интеграция ИИ инструментов в образовательный процесс. 7. Недостаточная персонализация обучения: единые программы без учёта индивидуальных образовательных траекторий. 8. Невысокая вовлечённость выпускников в сообщество Института и систему наставничества. 9. Слабая аналитика данных о трудоустройстве выпускников.
<i>Внешние факторы</i>	<i>О – возможности/Opportunities</i>	<i>T – угрозы/Threats</i>
	<ol style="list-style-type: none"> 1. Рост спроса на психологическую помощь и консультирование в условиях социальной нестабильности. 2. Востребованность программ по цифровой психологии, киберпсихологии, психологии онлайн коммуникаций. 3. Развитие корпоративного обучения: спрос на программы по управлению стрессом, эмоциональному интеллекту, профилактике выгорания. 4. Интеграция ИИ в образование: использование чат ботов для поддержки обучающихся, генеративных инструментов для создания кейсов. 5. Расширение дистанционных форматов с применением VR/AR для симуляции консультаций и тренингов. 6. Международное сотрудничество: совместные программы с зарубежными вузами, англоязычные курсы. 7. Развитие микрообучения и микросертификации для быстрого освоения отдельных компетенций. 8. Создание онлайн сообщества выпускников с элементами наставничества и карьерного сопровождения. 	<ol style="list-style-type: none"> 1. Демографическая яма до 2030 года и сокращение числа потенциальных слушателей. 2. Высокая конкуренция со стороны крупных EdTech платформ и университетов. 3. Снижение мотивации к ДПО у лиц с высшим образованием из-за экономической неопределённости. 4. Рост требований к качеству образования со стороны работодателей и регуляторов. 5. Технологические риски: кибератаки, сбои в работе онлайн платформ. 6. Дефицит квалифицированных кадров на рынке труда, включая преподавателей практиков. 7. Регуляторные изменения в сфере ДПО. 8. Усиление конкуренции среди психологов на рынке труда при росте числа выпускников.

Сильные (S) и слабые (W) стороны являются факторами внутренней среды объекта анализа, (то есть тем, на что сам объект способен повлиять); возможности (O) и угрозы (T) являются факторами внешней среды (то есть тем, что может повлиять на объект извне и при этом не контролируется объектом).

Цель SWOT-анализа образовательной организации – содействие администрации Института к принятию оптимальных управленческих решений по развитию сильных сторон образовательной деятельности, укреплению слабых сторон, использованию благоприятные возможностей для совершенствования образовательной деятельности Института, противодействию реальным и потенциальным опасностям.

СТРАТЕГИИ ДЕЙСТВИЙ

SO – стратегии наступления (что сделать, чтобы с помощью S (сильных сторон) использовать имеющиеся O (возможности)?):

- разработать несколько новых программ по цифровой психологии и киберпсихологии (**S5 + O2, O5**);
- внедрить ИИ-ассистента для поддержки обучающихся и персонализации образовательных рекомендаций (**S1 + O4**).

ST – стратегии приспособления (что сделать, чтобы с помощью S (сильных сторон) избежать имеющиеся T (угрозы)?):

- диверсифицировать источники финансирования за счёт контрактов с ФЛ, ЮЛ (**S7 + T1, T3**);
- усилить практическую составляющую программ для повышения конкурентоспособности выпускников (**S1 + T9**);
- автоматизировать документооборот для снижения регуляторных рисков (**S3 + T8**).

WO – стратегия обороны (что сделать, чтобы имеющиеся W (слабые стороны) не помешали использованию O (возможностей)?):

- внедрить систему автоматизации процессов и аналитики (**W4 + O4**);
- разработать англоязычные версии сайта и международной программы (**W5 + O6**);
- создать систему наставничества с привлечением выпускников (**W8 + O8**).

WT – стратегия выживания (что сделать, чтобы имеющиеся W (слабые стороны) не усугубляли имеющиеся T (угрозы)?):

- разработать гибкую систему ценообразования и тарифов для снижения финансовой зависимости (**W1 + T1**);
- провести аудит и сертификацию СМК по ISO 9001 для повышения доверия и снижения регуляторных рисков (**W3 + T7**);
- создать базу данных выпускников и систему карьерного сопровождения для повышения репутации (**W9 + T8**).

ЗАКЛЮЧЕНИЕ

Основные итоги деятельности Института в 2025 году.

Институт осуществляет реализацию дополнительных профессиональных программ профессиональной переподготовки и повышения квалификации, востребованных на рынке образовательных услуг, в очной, очно-заочной и заочной формах.

В соответствии с рекомендациями Минобрнауки России Институт широко применяет в учебном процессе дистанционные образовательные технологии, используя различные образовательные платформы в сети Интернет для организации контактной работы обучающихся с преподавателями в формате онлайн вебинаров, а также офлайн видеозанятий, обучающих занятий с использованием кейс-технологий.

Большинство разработанных в отчётный период в Институте образовательных программ ориентированы на реализацию с применением исключительно дистанционных образовательных технологий, что позволило расширить географию охвата образовательными услугами лиц, заинтересованных в освоении образовательных программ, реализуемых Институтом, за пределы Российской Федерации: на страны ближнего и дальнего зарубежья.

Институт проводит научно-исследовательскую работу по профилю своей деятельности, активно вовлекая в неё обучающихся и выпускников Института.

Институт издаёт электронный журнал «Современные психологические и педагогические технологии», где публикуются результаты научно-исследовательской деятельности преподавателей и обучающихся Института. В 2025 отчётном году вышли очередные выпуски сетевого издания, размещённые на сайте <http://ispt-journal.ru/>, в котором опубликованы научно-исследовательские статьи под авторством научно-педагогических работников, обучающихся Института, иных заинтересованных лиц.

Издания выпусков электронного журнала Института размещены также в научной электронной библиотеке НЭБ (elibrary.ru/) и в национальной библиографической базе данных научного цитирования РИНЦ.

В Институте установлена защищённые сети передачи данных, организованы защищённые каналы связи с федеральными информационными системами «Федеральный реестр сведений о документах об образовании и (или) о квалификации, документах об обучении» (ФИС ФРДО), «Федеральный реестр апостилей, проставленных на документах об образовании и (или) о квалификации» (ФИС ФБДА).

В ФИС ФРДО по защищённым каналам связи регулярно передаётся информация о выданных Институтом в отчётном году дипломах о профессиональной переподготовке и удостоверениях о повышении квалификации, в ФИС ФБДА – подтверждение информации о выданных в Институте документах о квалификации для проставления в них апостиля по запросу выпускников Института.

Основные направления деятельности Института на 2026 год.

- реализация дополнительных профессиональных программ повышения квалификации и профессиональной переподготовки в соответствии с государственной лицензией на осуществление образовательной деятельности в полном объеме с надлежащим качеством;
- разработка и корректировка образовательных программ, реализуемых Институтом, в соответствии с развитием науки, культуры, технологий и социальной сферы с учетом изменений на образовательном рынке труда, пожеланий обучающихся и преподавателей, заинтересованных лиц;
- актуализация локальных нормативных актов Института, в соответствии с требованиями действующего законодательства в сфере образования;
- развитие внутренней системы оценки качества реализации образовательных программ;
- повышение качества образовательного процесса путем увеличения доли активных форм обучения, применения инновационных образовательных технологий;
- развитие дистанционных образовательных технологий, разработка новых образовательных программ профессиональной переподготовки, реализуемых Институтом, с применением исключительно дистанционных образовательных технологий на различных образовательных платформах: MOODLE, Zoom, МТС Линк и других;
- совершенствование мониторинга профессиональных компетенций и уровня знаний Обучающихся и выпускников Института по результатам освоения образовательных программ с целью анализа образовательной деятельности участников образовательного процесса, повышения эффективности формирования компетенций, мотивацию участников образовательного процесса к самосовершенствованию;
- привлечение научно-педагогических кадров к реализации дополнительных профессиональных программ, имеющих опыт не только преподавательской, но и практической профессиональной деятельности по профилю образовательной программы;
- привлечение научно-педагогических кадров из ведущих образовательных и иных профильных организаций России к реализации дополнительных профессиональных программ
- увеличение доли практической составляющей, отработки практических навыков в образовательных программах профессиональной переподготовки и повышения квалификации;
- развитие научно-исследовательской деятельности в Институте, вовлечение в эту работу преподавателей, обучающихся, выпускников;
- привлечение к сотрудничеству новых работников, компетентных в сфере маркетинга и рекламы современного онлайн образования для удовлетворения требований современных рынков труда и образовательных услуг.

Показатели деятельности Частного учреждения организации дополнительного профессионального образования Института современных психологических технологий

№ п/п	Показатели по итогам 2025 года	Единица измерения	Значение показателя
1.	Образовательная деятельность		
1.1	Численность/удельный вес численности слушателей, обучившихся по дополнительным профессиональным программам повышения квалификации, в общей численности слушателей, прошедших обучение в образовательной организации	человек/%	220/79%
1.2	Численность/удельный вес численности слушателей, обучившихся по дополнительным профессиональным программам профессиональной переподготовки, в общей численности слушателей, прошедших обучение в образовательной организации	человек/%	59/21%
1.3	Численность/удельный вес численности слушателей, направленных на обучение службами занятости, в общей численности слушателей, прошедших обучение в образовательной организации за отчетный период	человек/%	0/0%
1.4	Количество реализуемых дополнительных профессиональных программ, в том числе:	единиц	22
1.4.1	Программ повышения квалификации	единиц	11
1.4.2	Программ профессиональной переподготовки	единиц	11
1.5	Количество разработанных дополнительных профессиональных программ за отчетный период	единиц	18
1.5.1	Программ повышения квалификации	единиц	4
1.5.2	Программ профессиональной переподготовки	единиц	14
1.6	Удельный вес дополнительных профессиональных программ по приоритетным направлениям развития науки, техники и технологий в общем количестве реализуемых дополнительных профессиональных программ	%	0%
1.7	Удельный вес дополнительных профессиональных программ, прошедших профессионально-общественную аккредитацию, в общем количестве реализуемых дополнительных профессиональных программ	%	0%
1.8	Численность/удельный вес численности научно-педагогических работников, имеющих ученые степени и (или) ученые звания, в общей численности научно-педагогических работников образовательной организации	человек/%	13/48%
1.9	Численность/удельный вес численности научно-педагогических работников, прошедших за отчетный период повышение квалификации или профессиональную	человек/%	9/33%

	переподготовку, в общей численности научно-педагогических работников		
1.10	Численность/удельный вес численности педагогических работников, которым по результатам аттестации присвоена квалификационная категория, в общей численности педагогических работников, в том числе:	человек/%	0/0,00%
1.10.1	Высшая	человек/%	0/0,00%
1.10.2	Первая	человек/%	0/0,00%
1.11	Средний возраст штатных научно-педагогических работников организации дополнительного профессионального образования	лет	-
1.12	Результативность выполнения образовательной организацией государственного задания в части реализации дополнительных профессиональных программ	%	-
2.	Научно-исследовательская деятельность		
2.1	Количество публикаций в научных журналах "Белого списка"	единиц	-
<i>(в ред. Приказа Минобрнауки РФ N 703, Минпросвещения РФ N 687 от 23.09.2025)</i>			
<i>2.2 Строка утратила силу.</i>			
<i>(в ред. Приказа Минобрнауки РФ N 703, Минпросвещения РФ N 687 от 23.09.2025)</i>			
<i>Подпункты 2.1, 2.2 не применялись с 08.07.2022 до 31.12.2024 (пункт 2 Приказа Минобрнауки РФ от 06.05.2022 N 442).</i>			
2.3	Количество цитирований в РИНЦ в расчете на 100 научно-педагогических работников	единиц	7
<i>2.4 - 2.5 Строки утратили силу.</i>			
<i>(в ред. Приказа Минобрнауки РФ N 703, Минпросвещения РФ N 687 от 23.09.2025)</i>			
<i>Подпункты 2.4, 2.5 не применялись с 08.07.2022 до 31.12.2024 (пункт 2 Приказа Минобрнауки РФ от 06.05.2022 N 442).</i>			
2.6	Количество публикаций в РИНЦ в расчете на 100 научно-педагогических работников	единиц	154
2.7	Общий объем НИОКР	тыс. руб.	-
2.8	Объем НИОКР в расчете на одного научно-педагогического работника	тыс. руб.	-
2.9	Удельный вес доходов от НИОКР в общих доходах образовательной организации	%	-
2.10	Удельный вес НИОКР, выполненных собственными силами (без привлечения соисполнителей), в общих доходах образовательной организации от НИОКР	%	-
2.11	Количество подготовленных печатных учебных изданий (включая учебники и учебные пособия), методических и	единиц	-

	периодических изданий, количество изданных за отчетный период		
2.12	Количество проведенных международных и всероссийских (межрегиональных) научных семинаров и конференций	единиц	-
2.13	Количество подготовленных научных и научно-педагогических кадров высшей квалификации за отчетный период	человек	-
2.14	Численность/удельный вес численности научно-педагогических работников без ученой степени - до 30 лет, кандидатов наук - до 35 лет, докторов наук - до 40 лет, в общей численности научно-педагогических работников	чел./%	-
2.15	Число научных журналов, в том числе электронных, издаваемых образовательной организацией	единиц	1
3.	Финансово-экономическая деятельность		
3.1	Доходы образовательной организации по всем видам финансового обеспечения (деятельности)	тыс. руб.	-
3.2	Доходы образовательной организации по всем видам финансового обеспечения (деятельности) в расчете на одного научно-педагогического работника	тыс. руб.	-
3.3	Доходы образовательной организации из средств от приносящей доход деятельности в расчете на одного научно-педагогического работника	тыс. руб.	-
4.	Инфраструктура		
4.1	Общая площадь помещений, в которых осуществляется образовательная деятельность, в расчете на одного слушателя, в том числе:	кв. м	0,92
4.1.1	Имеющихся у образовательной организации на праве собственности	кв. м	-
4.1.2	Закрепленных за образовательной организацией на праве оперативного управления	кв. м	-
4.1.3	Предоставленных образовательной организации в аренду, безвозмездное пользование	кв. м	0,92
4.2	Количество экземпляров печатных учебных изданий (включая учебники и учебные пособия) из общего количества единиц хранения библиотечного фонда, состоящих на учете, в расчете на одного слушателя	единиц	-
4.3	Количество электронных учебных изданий (включая учебники и учебные пособия)	единиц	3500
4.4	Численность/удельный вес численности слушателей, проживающих в общежитиях, в общей численности слушателей, нуждающихся в общежитиях	%	-